



IX

DE TERRITOIRE MORLAIX



PRÉSENTATION DU PAYS DE MORLAIX

Janvier 2021

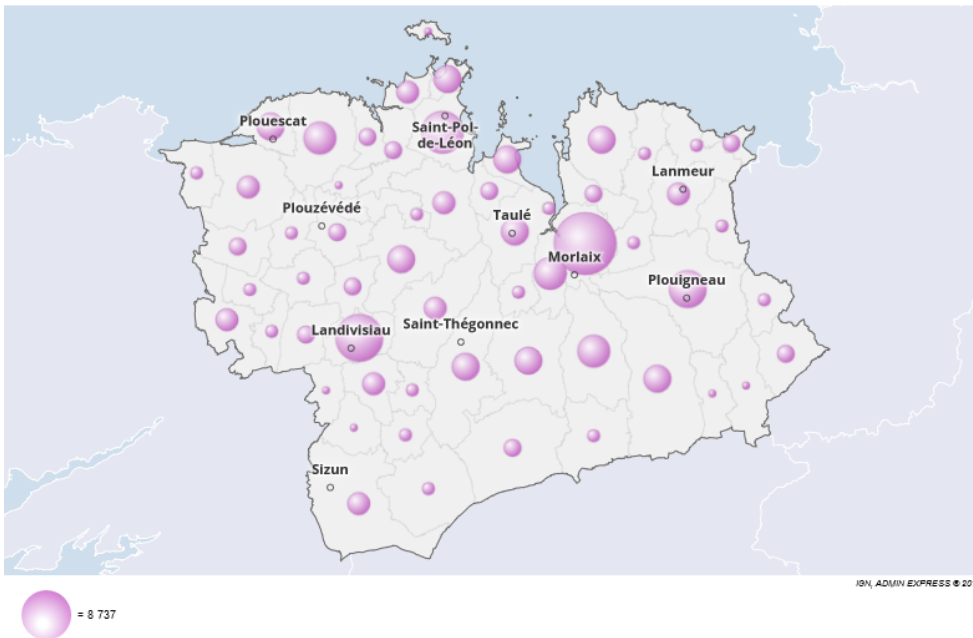
SOMMAIRE

-
- 1. Le territoire..... page 2**
 - 2. La structurepage 4**
 - 3. Siéger au Payspage 7**
 - 4. L'organisationpage 9**

1. Le territoire

Le Pays de Morlaix correspond à un territoire composé de 3 EPCI (Morlaix Communauté, Haut-Léon Communauté (HLC) et la Communauté de communes du Pays de Landivisiau (CCPL)) regroupant 59 communes et 129 101 habitants.

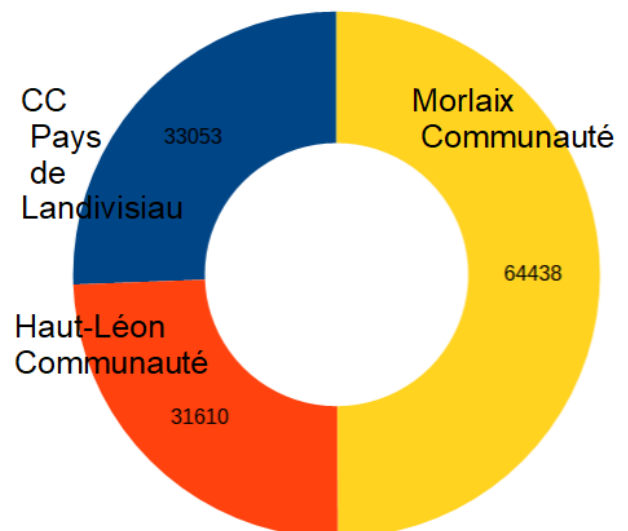
Population municipale, 2017 - Source : Insee - Traitement ADEUPa



Chaque Pays correspond à un bassin de vie, caractérisé par une cohésion géographique, économique, culturelle et sociale. Il en existe 17 en Bretagne.

Cet espace de concertation entre élus et entre EPCI permet la coopération, la mutualisation et la contractualisation.

Le Pays de Morlaix conjugue deux entités territoriales séparées par la Baie de Morlaix et la rivière du Queffleuth : le LEON (HLC et CCPL) à l'Est et le TREGOR (Morlaix Co) à l'Ouest. Ces deux entités représentent un poids démographique équivalent. Elles sont reliées entre elles par la commune de Morlaix.



L'élaboration du portrait de territoire

Le Pays a engagé un partenariat avec l'agence d'urbanisme Brest-Bretagne (ADEUPA) afin de mener la réalisation d'un portrait de territoire durant l'année 2020.

L'objectif du partenariat avec l'agence d'urbanisme couvre deux grands enjeux :

- **Se doter des outils d'observation du territoire** et bénéficier de la mise à disposition de tableaux de bord en ligne. Les tableaux de bord de l'agence couvrent l'ensemble des domaines de l'aménagement du territoire. Les données seront disponibles à l'échelle la plus fine observable.
- **L'élaboration d'un portrait de territoire.** L'objectif est de disposer de « temps agence » afin d'élaborer un portrait analytique du territoire avec enjeux.

Ce portrait de territoire est une première pierre à la constitution du projet de territoire du Pays de Morlaix.



2. La structure

- Le Pays a été créé en 1999 (sous forme associative); il est issu de la volonté des élus d'œuvrer ensemble au développement de projets qui s'affranchissent des limites intercommunales.
- Structuré en Pôle d'Équilibre Territorial et Rural (PETR) depuis 2017, le Pays est un syndicat mixte fermé.
- La loi assigne au PETR de se doter d'un projet de territoire.
- Inscrits dans ses statuts, le Pays a trois rôles principaux: accompagner les dynamiques innovantes de territoire ; soutenir financièrement des projets (en gérant les contrats signés avec la Région, l'État et les fonds européens) ; mutualiser des compétences et des moyens.
- L'animation du Schéma d'Aménagement et de Gestion des Eaux LEON TREGOR est une compétence déléguée au PETR depuis le 1er janvier 2020 (transfert actif depuis le 1er janvier 2021).
- Le conseil de développement du Pays de Morlaix structuré en association loi 1901 est adossé au Pays. Il est composé de citoyens et d'acteurs des milieux économiques, sociaux et culturels du territoire.

Précisions réglementaires

Le Pôle d'Équilibre Territorial et Rural (PETR) est issu de l'article 79 de la loi MAPTAM du 27 janvier 2014.

Cette loi est venue répondre au vide juridique laissé par la disparition des Pays par la loi dite RCT (du 16 décembre 2010 de réforme des collectivités territoriales).

Ce nouvel établissement public est soumis aux règles relatives aux syndicats mixtes fermés (articles L. 5711-1 et suivants du CGCT).

Il garde toutefois des spécificités quant à la répartition des sièges au sein du conseil syndical. Le nombre de sièges est déterminé selon le poids démographique de chaque membre, sans qu'aucun d'entre eux ne dispose de plus de la moitié des sièges.

Conditions de création :

- être composé exclusivement d'établissements publics de coopération intercommunale (EPCI) à fiscalité propre (communauté de communes ou d'agglomération)
- être composé d'au moins 2 EPCI
- avoir un périmètre d'un seul tenant et sans enclave
- les EPCI membres ne peuvent appartenir qu'à un seul PETR

Les compétences et missions d'un PETR :

- le projet de territoire

Dans les 12 mois qui suivent sa création ou le renouvellement général des EPCI qui le composent, le PETR élabore un projet de territoire en partenariat avec les EPCI membres. Le Projet de territoire définit les conditions du développement économique, écologique, culturel et social dans son périmètre.

Il précise les actions à mettre en œuvre en matière de développement économique, d'aménagement de l'espace et de promotion de la transition écologique.

Il doit être compatible avec le) SCOT.

- Les conventions territoriales

Pour la mise en œuvre du projet de territoire, les EPCI, le Département ou la Région peuvent déléguer des missions au PETR par voie de conventions.

La convention fixe la durée de la mission, et les conditions financières de sa réalisation.

Les services des EPCI, du Département ou de la Région peuvent être mis à sa disposition.

- La gestion des contractualisations

La Région et le Département peuvent confier au PETR une mission de développement ou d'aménagement par contractualisation. Le PETR devient alors opérateur des politiques régionales ou départementales.

- Mutualisation via des services unifiés

Le PETR et les EPCI membres peuvent créer des services unifiés dans le cadre de l'article L. 5111-1-1 du CGCT pour l'exercice de leurs compétences.

- SCOT

Le PETR peut se voir confier par les EPCI l'élaboration et la révision du SCOT.

En cas de plusieurs SCOT sur son territoire le PETR peut être chargé de la coordination des schémas.



3. Siéger au Pays

Le PAYS DE MORLAIX est administré par le comité syndical.

Le Pays s'appuie sur une dynamique partenariale de 20 ans débutée avec l'ancien « Pays » organisé alors sous forme associative. Ce statut encourageait les interactions entre les élus et la société civile. Le statut actuel du Pays en PETR n'autorise plus les représentants associatifs à disposer d'une voix délibérative ; pour autant les élus du Pays de Morlaix ont fait le choix d'associer à chaque réunion de bureau et de comité syndical les représentants du conseil de développement et des chambres consulaires.

Le comité syndical

Les statuts du Pays prévoient le nombre de sièges au Comité syndical.

Le comité syndical du Pays de Morlaix compte 16 membres votants dont le nombre est défini en fonction du poids démographique de l'EPCI considéré. Le choix des conseils communautaires peut porter sur l'un de leurs membres ou sur tout conseiller municipal d'une commune membre :

- 8 membres titulaires (et 8 suppléants) délégués de Morlaix Communauté
- 4 membres titulaires (et 4 suppléants) délégués de la Communauté de communes du Pays de Landivisiau
- 4 membres titulaires (et 4 suppléants) de Haut-Léon communauté

Les statuts du PETR prévoient que les chambres consulaires et le conseil de développement sont associés aux réunions du comité syndical. Le règlement intérieur en vigueur précise le nombre de ces représentants avec voix consultatives :

- 1 représentant de chaque chambre consulaire
- 7 membres du conseil de développement du Pays de Morlaix sont conviés à chaque réunion du comité syndical.

Le Bureau syndical

Le bureau se compose de 8 membres (cf extrait du règlement intérieur "Le bureau est composé du président, de deux vice-présidents et de cinq autres membres. Chaque membre titulaire a un suppléant non attitré (mais représentant l'EPCI du titulaire) qui le remplace en cas d'absence. La composition du bureau est fixée nominativement par délibération du comité syndical. »)

Un représentant de chaque chambre consulaire et les co -Présidents du conseil de développement du Pays de Morlaix sont également associés aux travaux du bureau.

L'ensemble de ces dispositions seront redéfinies dans le règlement intérieur du prochain mandat à adopter par délibération dans les six mois suivants le renouvellement des instances

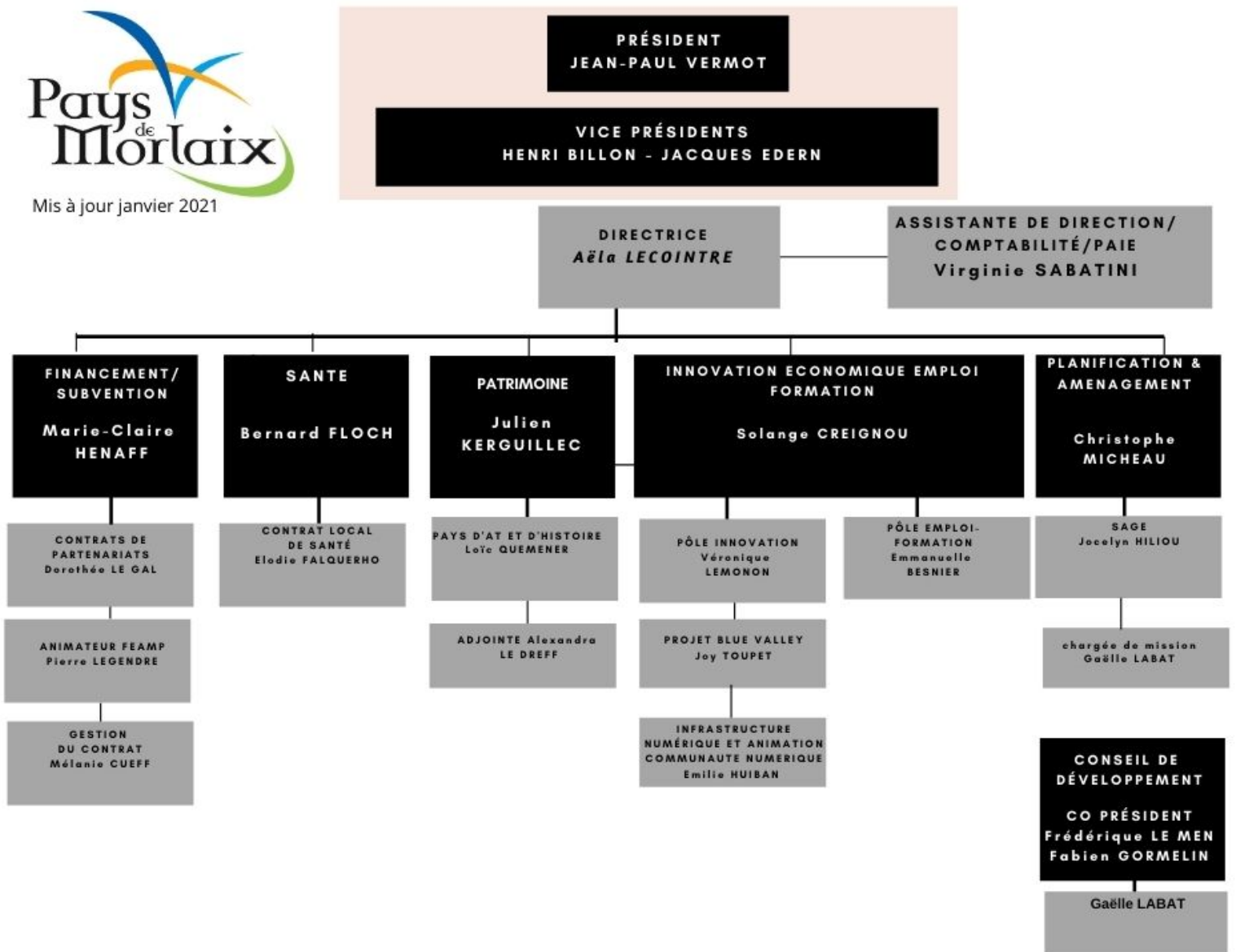
LA CONFÉRENCE DES MAIRES

Elle réunit une fois par an l'ensemble des maires du Pays pour présenter et échanger sur les travaux du Pays de Morlaix.

4.l'organisation et les missions



Mis à jour janvier 2021



présentation : les pôles

Administration générale



Jean-Paul VERMOT
Président



Aëla LECOINTRE
Directrice
aela.lecointre@paysdemorlaix.com
06 70 88 93 56



Virginie SABATINI
Assistante de Direction
contact@paysdemorlaix.com
02 98 62 39 57

Missions

Management stratégique et opérationnel.

Gestion administrative, ressources humaines, finances.

- Elaboration du Portrait de territoire
- Stratégie de communication (site internet en refonte – identité visuelle du Pays)

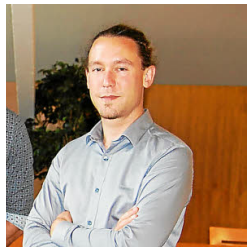
pôle financements & subventions



Marie-Claire HENAFF
Elue référente



Dorothée LE GAL
Responsable du pôle
leader@paysdemorlaix.com



Pierre LEGENDRE
Animateur FEAMP (Mis à
disposition Morlaix Communauté
pour 1/3 temps)
pierre.legendre@agglo.morlaix.fr



Mélanie CUEFF
Gestionnaire
financements/subventions
melanie.cueff@paysdemorlaix.com

Missions

- Animation et gestion du contrat de partenariat Europe/Pays/ Région (ex : réponses aux appels à projets LEADER et FEAMP, rédaction de fiches-actions, de conventions avec la Région)
- Accueil et accompagnement des porteurs de projet : conseils au montage du projet, aux possibilités de partenariats, aux financements disponibles, vérification de l'éligibilité des projets au regard de la stratégie territoriale, de la réglementation européenne et nationale, aide aux montages des dossiers de demandes de subvention et de paiement et contrôle des pièces.
- Communication sur les fonds disponibles (site Internet, presse, courriers, visites d'entreprises ayant bénéficié de fonds européens...)
- Préparation et animation du CUP et de la CML sous la Présidence des élus référents (Pays et Région)
- Gestion administrative (ex : demandes d'avenants à la convention) et financière des enveloppes (transfert de fonds, adaptation de la stratégie, priorisation des projets en fonction des fonds disponibles...)
- Animation de stratégies multipartenariales pour susciter des projets éligibles aux financements (ex : alimentation durable), y compris des projets de coopérations européennes (ex : cartographie collaborative).

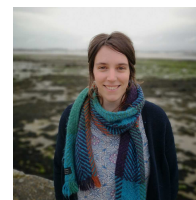
Pôle innovation économique



Solange CREIGNOU
Élue référente



Véronique LEMONON
Responsable du pôle Innovation économique
veronique.lemonon@paysdemorlaix.com
06 02 22 42 40



Joy TOUPET
Chargée de projet
Blue valley
joy.toupet@paysdemorlaix.com
02 56 45 21 62 / 07 69 53 00 98

Missions

Les missions initiales du pôle :

- développement économique par l'innovation
- accompagnement de projets économiques innovants
- sensibilisation aux méthodes d'innovation
- émergence de filières d'avenir, information, veille, animation (ateliers, conférences) au bénéfice des entreprises et porteurs de projet
- favoriser les projets collaboratifs entre laboratoires de recherche et développement, et entreprises, accompagner la création d'entreprises et sensibiliser à l'entrepreneuriat
- coordonner et fédérer les membres de la communauté numérique (entreprises et institutions);
- coopération et partenariat avec les territoires voisins sur les thématiques numériques ou biotechnologies (échelle Finistère ou Bretagne), ex: les labels French Tech Brest + ou Campus mondial de la Mer

Progressivement le public cible s'est élargi aux usagers associatifs, organismes d'insertions et collectivités.

Évolution depuis 2018 :

Les actions générales « innovation au sens large », ont été réorientées au profit d'une ingénierie spécialisée vers deux filières :

1/ les biotechnologies marines – projet BLUE VALLEY (lien avec le campus mondial de la mer, notamment)

2/ le numérique – étude en cours de finalisation « stratégie de territoire vers le numérique » – animation de la communauté numérique de territoire, suivi de Bretagne très haut débit.

Pôle emploi et formation



Solange CREIGNOU
Élue référente



Emmanuelle BESNIER
Responsable du pôle Emploi & Formation
emmanuelle.besnier@paysdemorlaix.com
07 81 19 85 81

Missions

Coordinateur territorial des acteurs de l'emploi-formation

- > Faire du lien entre les institutions et les structures privées
- > Révéler/accompagner/essayer les initiatives innovantes.
- > Rechercher les pistes de financements (FSE, appels à projets CPER)

L'emploi et la formation sont identifiés comme une thématique prioritaire à appréhender à l'échelle territoriale Pays. Dans l'attente de la définition du projet stratégique pour le Pays de Morlaix, il est proposé de déterminer la feuille de route en la matière pour l'année 2021, autour de 5 axes majeurs :

1. continuité des actions emploi-formation mettant en lien l'offre et la demande.

Animation du réseau et suivi des temps institutionnels.

Exemples d'actions :

- 5 cafés de l'emploi.
- Mois de l'emploi (saisonniers + jeunes) sur HLC (avril)
- Salon de l'hôtellerie-Restaurant, en lien avec la CCIMBO (mars)
- Rencontres de l'emploi-formation (Octobre)
- Vidéo "viens dans ma boîte"

2. Stratégie et financement

- Écriture du projet du Pays de Morlaix pour l'emploi et la formation.
- Élaboration de la feuille de route commune Pays de Morlaix / Morlaix Communauté / HLC / CCPL.
- Recherche et suivis des financements (pour le Pays de Morlaix et ses collectivités)

3. Travail sur les métiers en tension tels que le bâtiment, le numérique, l'hôtellerie-restauration ou le médico-social (prioriser 1 ou 2 thématiques pour 2021).

Objectifs :

- Donner à voir les freins à la rencontre offre/demande dans les filières du territoire.
- Trouver des solutions opérationnelles, en lien avec les acteurs concernés (employeurs, organismes socio-éco, formation, ...)

Livrables :

- État des lieux des démarches existantes locales sur les problématiques de recrutement par filière.
- Expérimentations « flash » (1 problème = 1 solution).

4. Diffusion des informations recensées lors de l'étude emploi-compétences sur les ICC

5. Campus de territoire

Éléments de contexte

- 1700 étudiants en 2019,
- évoluant dans 12 structures (privées comme publiques) du territoire (Morlaix, Saint-Pol, Roscoff, Landivisiau)

Pôle Pays d'art et d'Histoire



Julien KERGUILLÉC
Élu référent



Loïc QUEMENER
Responsable du pôle
Animateur du Pays d'art et d'histoire
loic.quemener@paysdemorlaix.com



Alexandra LE DREFF
Adjointe de l'animateur
alexandra.ledreff@paysdemorlaix.com

Missions

Le label PAYS D'ART ET D'HISTOIRE, un cadre national

Initié en 1985, le label "Villes et Pays d'art et d'histoire" est le fruit d'un partenariat entre l'État et les collectivités, liés par une convention. Cette convention présente un projet d'aménagement culturel du territoire ayant pour socle la mise en œuvre d'une politique des publics, prioritairement les jeunes, les habitants et les visiteurs. Le Pays de Morlaix a décroché le label en 2006. Mais il n'est pas attribué ad vitam æternam. Afin de renouveler le label, le Pays de Morlaix achève actuellement la conception d'un nouveau projet qui sera soumis au ministère de la Culture.

Le nouveau projet décennal 2020-2030 doit être en adéquation avec l'environnement local par une approche décloisonnée du patrimoine et des actions transversales :

L'étude du territoire par la réalisation de travaux de recherches qui contribuent à mieux éclairer les connaissances.

- inventaires du patrimoine, → travaux de recherches
- publication d'articles
- accompagnement des espaces protégés (SPR)

La programmation culturelle aussi bien à destination des touristes que des habitants. Le PAH fait du lien social et de l'accès à la culture pour tous une de ses priorités.

- ateliers pédagogiques pour les scolaires
- visites guidées, → expositions, → animations de découverte du patrimoine

La création d'outils de compréhension et de médiation

- centres d'interprétation de l'architecture et du patrimoine (CIAP)
- parcours d'interprétation
- centre de ressources numériques
- édition de documents sur le patrimoine, l'architecture et les paysages
- outils numériques, → réseaux sociaux

Pôle cadre de vie / santé



Bernard FLOCH
Élu référent



Elodie FALQUERHO
Contrat local de santé (CLS)
Chargée de mission
elodie.falquerho@paysdemorlaix.com
07 66 10 79 66

Missions

- Piloter, coordonner, mettre en œuvre et évaluer le Contrat Local de Santé (CLS) du Pays
- Mettre en réseau les acteurs de la santé au sens large
- Faire émerger (ou identifier) les projets santé d'initiative locale, s'inscrivant dans la stratégie du CLS et la stratégie d'accueil.

Le Contrat local de santé (2020-2024) est un outil de territorialisation de la politique de santé qui décline les priorités du projet régional de santé au niveau local en tenant compte des besoins identifiés. Il a été signé en janvier 2020 et prévoit un programme d'actions sur une période de 5 ans.

29 actions ont été construites autour de 5 enjeux majeurs :

1. Améliorer l'accès aux soins (consolider la démographie médicale, coordination des parcours de soins et de santé et accès aux soins des personnes en situation de précarité sociale)
2. Accompagner les personnes les plus vulnérables (sur la question de la santé mentale, sur le handicap, sur le vieillissement, les aidants).
3. Renforcer la dynamique de prévention et de promotion de la santé notamment autour des conduites addictives.
4. Développer un environnement favorable à la santé (le bien être et l'environnement au quotidien)
5. Informer, coordonner, valoriser, favoriser l'interconnaissance (l'information nécessaire à tous en matière de dispositifs, d'initiatives).

La crise sanitaire actuelle a mis en évidence le rôle du CLS, notamment dans l'échange d'information et le lien avec l'ARS.

Le Schéma d'Aménagement et de Gestion de l'eau SAGE LEON TREGOR



Christophe MICHEAU
Élu référent

Le SAGE Léon Trégor est une compétence assurée par le Pays depuis le 1^{ER} janvier 2021;

La gouvernance du SAGE est assurée par une instance nommée "Commission Locale de l'Eau" dont la composition est arrêtée par le Préfet.

Equipe technique :

Jocelyn HILIOU est l'animateur du SAGE

Gaëlle LABAT est l'assistante de l'animateur.

Missions

Le Schéma d'Aménagement et de Gestion des Eaux (SAGE) est un document d'orientation et de planification de la politique locale de l'eau, visant à concilier développement économique, aménagement du territoire et gestion durable des ressources en eau.

Pour atteindre une gestion équilibrée de la ressource à l'échelle d'un territoire hydrographique cohérent, le SAGE fixe des objectifs généraux d'utilisation, de mise en valeur, de protection quantitative et qualitative des eaux superficielles, souterraines et des écosystèmes aquatiques. Il veille également à la préservation des zones humides.

Le SAGE Léon Trégor a été approuvé le 26 août 2019 par les préfets du Finistère et des Côtes d'Armor. Le SAGE Léon Trégor entre désormais en phase de mise en œuvre.

Prochaines étapes : renouvellement de la CLE LEON TREGOR

Le Conseil de Développement

Le conseil de développement est présidé par Thierry SEGUIN et Marianne FAJEAU.
Il bénéficie d'une assistance administrative mise en place par le Pays (Gaëlle LABAT).

Missions

Le Conseil de Développement est composé de près de 60 membres, issus de la société civile (associations, entreprises, établissements d'enseignement supérieur, citoyens...)

Le Conseil de Développement est une association Loi 1901, adossée au PETR du Pays de Morlaix en tant qu'instance de consultation et de proposition sur les grandes orientations des politiques publiques locales.