



Direction départementale des territoires et de la mer du département du Finistère
Mesure agro-environnementale et climatique (MAEC)

Notice d'information du territoire

Penzé

Campagne 2020

Accueil du public du lundi au vendredi de 9h00 à 12h00 et de 13h45 à 16h45 (vendredi 16h00).

Correspondant MAEC de la DDTM :

Erwan GOURLAOUEN

téléphone : 02 98 76 59 20

e mail : erwan.gourlaouen@finistere.gouv.fr

Cette notice présente l'ensemble des mesures agro-environnementales et climatiques (MAEC) proposées sur le territoire **Penzé** au titre de la programmation 2015-2020.

Elle complète la notice nationale d'information sur les mesures agro-environnementales et climatiques (MAEC) et les aides à l'agriculture biologique 2015-2020, disponible sous Télépac.

<p>La notice nationale d'information sur les MAEC et l'AB (disponible sous Télépac)</p>	<p>contient</p>	<ul style="list-style-type: none"> • Les conditions d'engagement dans les MAEC et l'AB • Les obligations générales à respecter • Les contrôles et le régime de sanctions • Les modalités de dépôt des demandes MAEC
<p>La notice d'information du territoire</p>	<p>contient</p>	<p>Pour l'ensemble du territoire :</p> <ul style="list-style-type: none"> • La liste des MAEC proposées sur le territoire • Les critères de sélection des dossiers le cas échéant • Les modalités de demande d'aide
<p>La notice d'aide</p>	<p>contient</p>	<p>Pour chaque MAEC proposée sur le territoire :</p> <ul style="list-style-type: none"> • Les objectifs de la mesure • Le montant de la mesure • Les conditions spécifiques d'éligibilité • Les critères de sélection des dossiers (<i>le cas échéant s'ils ne sont pas indiqués dans la notice de territoire</i>) • Le cahier des charges à respecter • Les modalités de contrôle et le régime de sanctions

Les bénéficiaires de MAEC doivent respecter, comme pour les autres aides, les exigences de la conditionnalité présentées et expliquées dans les différentes fiches conditionnalité qui sont à votre disposition sous Télépac.

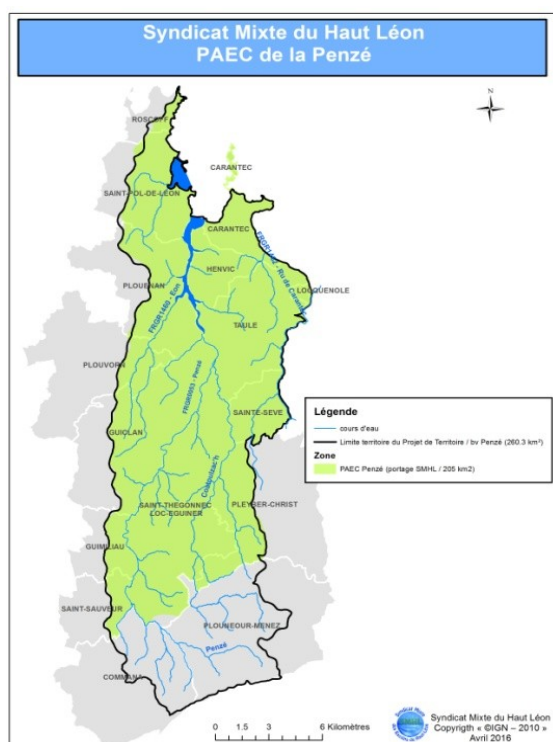
Lisez cette notice attentivement avant de remplir votre demande d'engagement en MAEC.

Si vous souhaitez davantage de précisions contactez votre DDTM

1. PÉRIMÈTRE DU TERRITOIRE : Penzé

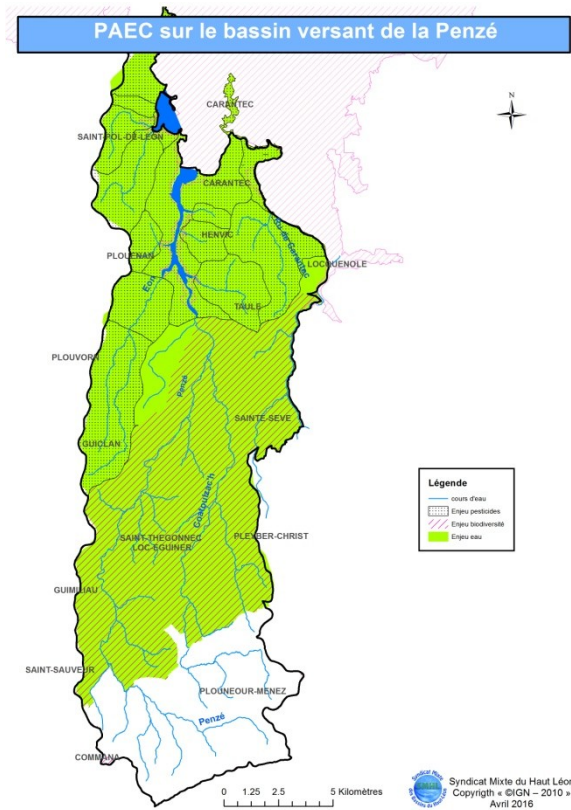
En ce qui concerne les mesures « systèmes », seules les exploitations dont 50 % au moins de la SAU est située sur un ou plusieurs territoires proposant la mesure en année 1 sont éligibles. Le cahier des charges de la mesure à respecter correspond à celle du territoire où l'exploitation a le plus de surfaces.

En ce qui concerne les mesures « localisées », pour qu'une parcelle ou un élément linéaire soit éligible à la MAEC, au moins 50 % de sa surface ou de sa longueur doit être incluse dans le territoire.



Le territoire couvert par le PAEC de la Penzé concerne 14 communes, soit :

- la totalité de Saint-Thégonnec Loc-Eguiner, Carantec, Henvic, Taulé, Locquéholé, Sainte-sève
- la partie des communes de Saint-Sauveur, Guimiliau, Guiclan, Plouvéron, Plouénan, Saint-Pol de Léon, Roscoff, Pleyber-Christ situées sur le bassin versant de la Penzé.



Le bassin versant de la Penzé et des ruisseaux côtiers se situe sur le périmètre du SAGE Léon Trégor qui est actuellement en cours de rédaction et s'étend sur 263 km².

Le périmètre du projet de PAEC porté par le SMHL est de **205 km²** auxquels s'ajoute le périmètre du projet déposé par le PNRA en 2014 (58 km² sur les communes de Commana et Plou-néour ménez).

Le territoire du PAEC de la Penzé en chiffres :

- La Surface Agricole Utile (SAU) représente **13 140 hectares** sur le territoire du PAEC.
- **344** exploitations ont plus de 3 ha sur le territoire du projet (données DTTM 29 - PAC 2013)
- La typologie d'exploitations est de type polyculture élevage au sud et légumes au nord
- Le bv de la Penzé comprend 2 prises d'eau de surface et 1 captage souterrain qui alimentent les communes du SIEA de la Penzé et du Syndicat Mixte de l'Horn en eau potable.
- Sur le périmètre Natura 2000 baie de Morlaix, près de 26 hectares de milieux naturels intersectent les îlots PAC dont 8 hectares de prairies et 1,2 hectares de milieux en friche.

Enjeux liés à la qualité de l'eau

Les ruisseaux de Carantec et l'Eon sont considérés à risque de non atteinte du bon état en 2021 pour les nitrates et les pesticides et les *objectifs* sont repoussés à 2027. L'ensemble des ruisseaux côtiers présentent de fortes teneurs en nitrates et en pesticides.

Sur la Penzé, les objectifs d'atteinte du bon état sont fixés à 2021,

Trois masses d'eau estuarienne et côtières, font également l'objet d'un report d'objectifs pour 2027 du fait de développement d'algues toxiques (Alexandrium) ou algues vertes sur vasières. Il s'agit de la rivière de Morlaix, de la baie de Morlaix et de la masse d'eau Léon Trégor large.

Enjeux liés à la biodiversité

Le territoire est concerné par le site Natura 2000 de la baie de Morlaix le long de l'estuaire de la Penzé. Sur ce territoire, les objectifs sont de :

- Maintenir et développer une agriculture favorable à la biodiversité et aux milieux remarquables
- Maintenir et reconquérir les milieux ouverts et semi-ouverts

A l'échelle du PAEC, l'ensemble du bassin versant de la Penzé a été identifié comme corridors écologique régional à restaurer, dans le cadre de la Trame Verte et Bleue (TVB), qui vise à maintenir et à reconstituer un réseau d'échanges sur le territoire national pour les espèces animales et végétales.

Le maintien ou la restauration de corridors écologiques et biologiques permet d'assurer le déplacement de nombreuses espèces animales, et la réalisation de leurs cycles vitaux (reproduction, croissance, refuge).

3. LISTE DES MAEC PROPOSÉES SUR LE TERRITOIRE

MAEC système proposées en 2020 : il ne sera possible d'engager de nouveaux contrats de 5 ans que pour les exploitations avec un jeune agriculteur installé depuis le 15 mai 2019 et présent dans la structure à la date de la demande – SPE1, SPM1, SPE2 – ou les exploitations situées en baies algues vertes (plus de 3 hectares et/ou siège d'exploitation dans le périmètre de la baie algues vertes) – SPE1, SPM1, SPE2, SPM2, SPE3.

Des prolongations d'un an seront proposées aux bénéficiaires dont les engagements sont arrivés à échéance à la fin de la campagne 2019. Cette prolongation annuelle d'engagement s'effectue avec un niveau d'exigence maximum, soit celui de la cinquième année d'engagement pour les points du cahier des charges qui sont progressifs. Ainsi, un engagement initial dans une mesure système évolution ne pourra être prolongé que par un engagement dans la mesure système de maintien des mêmes ratios herbe et maïs. Un engagement initial en mesure système maintien sera prolongé par la même mesure système maintien. La mesure SMP3 ne pourra pas faire l'objet d'une prolongation.

MAEC localisées surfaciques, linéaires-ponctuelles proposées en 2020 : il ne sera pas possible d'engager de nouveaux contrats de 5 ans quelle que soit la mesure. Seules des prolongations d'un an seront proposées aux bénéficiaires dont les engagements sont arrivés à échéance à la fin de la campagne 2019, et uniquement pour les mesures listées dans les tableaux ci-dessous.

MAEC non surfaciques proposées en 2020 (PRM-API) : il sera possible d'engager de nouveaux contrats de 5 ans. Il ne sera pas possible de prolonger d'un an les engagements arrivés à échéance à la fin de la campagne 2019.

Conversion est maintien à l'agriculture biologique en 2020 (CAB-MAB) :

CAB : il sera possible d'engager de nouveaux contrats de 5 ans.

MAB : il ne sera pas possible d'engager de nouveaux contrats de 5 ans.

Pour un engagement dans la mesure d'aide au maintien à l'agriculture biologique qui arrive à échéance à la fin de la campagne 2019, la demande d'aide pour la campagne 2020 sera considérée comme une demande de prolongation annuelle conformément à la réglementation européenne.

Pour un engagement dans la mesure d'aide à la conversion en agriculture biologique qui arrive à échéance à la fin de la campagne 2019, la demande d'aide pour la campagne 2020 sera considérée comme une demande de prolongation annuelle dans la mesure d'aide au maintien à l'agriculture biologique, conformément à la réglementation européenne.

Code mesure 2020	Libellé de la mesure	Durée de l'engagement			Si prolongation ouverte, code de la mesure équivalente en 2015	Critère de sélection
		1 an	5 ans	1 an et 5 ans		
BR_PEEA_SPE1	Mesure système polyculture élevage « ruminants 12 % maïs 70 % herbe – Evolution »		1			5 ans : uniquement pour les exploitations situées en BV Algues Vertes (le siège et/ou 3 ha) ou avec un jeune agriculteur.
BR_PEEA_SPE2	Mesure système polyculture élevage « ruminants 18 % maïs 65 % herbe – Evolution »		1			5 ans : uniquement pour les exploitations situées en BV Algues Vertes (le siège et/ou 3 ha) ou avec un jeune agriculteur.
BR_PEEA_SPE3	Mesure système polyculture élevage « ruminants 28 % maïs 55 % herbe – Evolution »		1			5 ans : uniquement pour les exploitations situées en BV Algues Vertes (le siège et/ou 3 ha) ou avec un jeune agriculteur.
BR_PEEA_SPM1	Mesure système polyculture élevage « ruminants 12 % maïs 70 % herbe – Maintien »			1	BR_BRET_SPM1	5 ans : uniquement pour les exploitations situées en BV Algues Vertes (le siège et/ou 3 ha) ou avec un jeune agriculteur.
BR_PEEA_SPM2	Mesure système polyculture élevage « ruminants 18 % maïs 65 % herbe – Maintien »			1	BR_BRET_SPM2	5 ans : uniquement pour les exploitations situées en BV Algues Vertes (le siège et/ou 3 ha).
BR_PEEA_SPM3	Mesure système polyculture élevage « ruminants 28 % maïs 55 % herbe – Maintien »	1			BR_BRET_SPM3	Uniquement après un contrat SPE3 échoué.

Une notice spécifique à chacune de ces mesures, incluant le cahier des charges à respecter, est jointe à cette notice d'information du territoire **Penzé**. **Des conditions spécifiques aux situations de prolongation sont mentionnées dans ces notices.**

4. MONTANTS D'ENGAGEMENT MINIMUM ET MAXIMUM

4.1 Montant d'engagement minimum

Vous ne pouvez vous engager dans une ou plusieurs MAEC de ce territoire que si votre engagement sur ce territoire représente, au total, un montant annuel supérieur ou égal à 300 euros. Si ce montant minimum n'est pas respecté lors de votre demande d'engagement, celle-ci sera irrecevable.

4.2 Montant d'engagement maximum

Par ailleurs, le montant de votre engagement est susceptible d'être plafonné selon les modalités d'intervention des différents financeurs qui sont précisées dans la notice spécifique de chaque mesure. Si ce montant maximum est dépassé, votre demande devra être modifiée.

5. CRITÈRES DE SÉLECTION DES DOSSIERS

Des critères de sélection permettant de prioriser les demandes d'aide au regard des capacités financières pourront être définis au niveau régional ou local.

6. COMMENT REMPLIR LA DEMANDE D'ENGAGEMENT POUR UNE NOUVELLE MAEC ?

Pour vous engager en 2020 dans une nouvelle MAEC, vous devez obligatoirement renseigner dans TélEPAC les écrans suivants, **avant le 15 mai 2020**.

6.1 Registre parcellaire graphique et déclaration des éléments engagés en MAEC

Pour déclarer des **éléments surfaciques** engagés dans une MAEC, vous devez indiquer, dans les caractéristiques de chaque parcelle que vous souhaitez engager dans chacune des MAEC proposées, le code de la mesure.

Si vous souscrivez une ou plusieurs mesures portant sur des éléments linéaires proposées sur le territoire (mesure construite sur l'une des opérations LINEA_01, 05, 06, 08 ou 09) :

Pour déclarer des **éléments linéaires** engagés dans une MAEC, vous devez également dessiner d'un trait les éléments linéaires (ex : haies, ripisylves, talus, fossés ou bandes refuge) que vous souhaitez engager dans chacune de ces MAEC.

Vous devez compléter les caractéristiques de l'élément dans la fenêtre de saisie en précisant le code de la MAEC.



Si vous souscrivez une ou plusieurs mesures portant sur des éléments ponctuels proposées sur le territoire (mesure construite sur l'une des opérations LINEA_02, ou 07) :

Pour déclarer des **éléments ponctuels** engagés dans une MAEC, vous devez également localiser les éléments ponctuels (ex : mares ou arbres isolés) que vous souhaitez engager dans chacune de ces MAEC.

Vous devez compléter les caractéristiques de l'élément dans la fenêtre de saisie en précisant le code de la MAEC.

6.2 Descriptif des parcelles déclarées

Cet écran vous permet de consulter toutes vos parcelles déclarées et de vérifier les informations concernant la demande d'engagement en MAEC.

6.3 Écran « Demande d'aides »

A la rubrique « MAEC 2015-2020 / MAE 2007-2013 », vous devez cocher « oui » sur la ligne correspondant aux MAEC de la programmation 2015-2020.

6.4 Déclaration des effectifs animaux

Si vous souscrivez une ou plusieurs mesures proposées sur le territoire pour lesquelles le chargement ou les effectifs animaux interviennent : v

ous devez renseigner l'écran « effectifs animaux » pour renseigner les animaux de votre exploitation autres que bovins, afin que la DDTM soit en mesure de calculer le chargement ou les effectifs animaux de votre exploitation.

7. CONTACTS

Syndicat Mixte du Haut Léon

Caroline ROUGER

29410 Saint-Thégonnec Loc-Eguiner

02 98 79 64 89

agricole.smhl@orange.fr